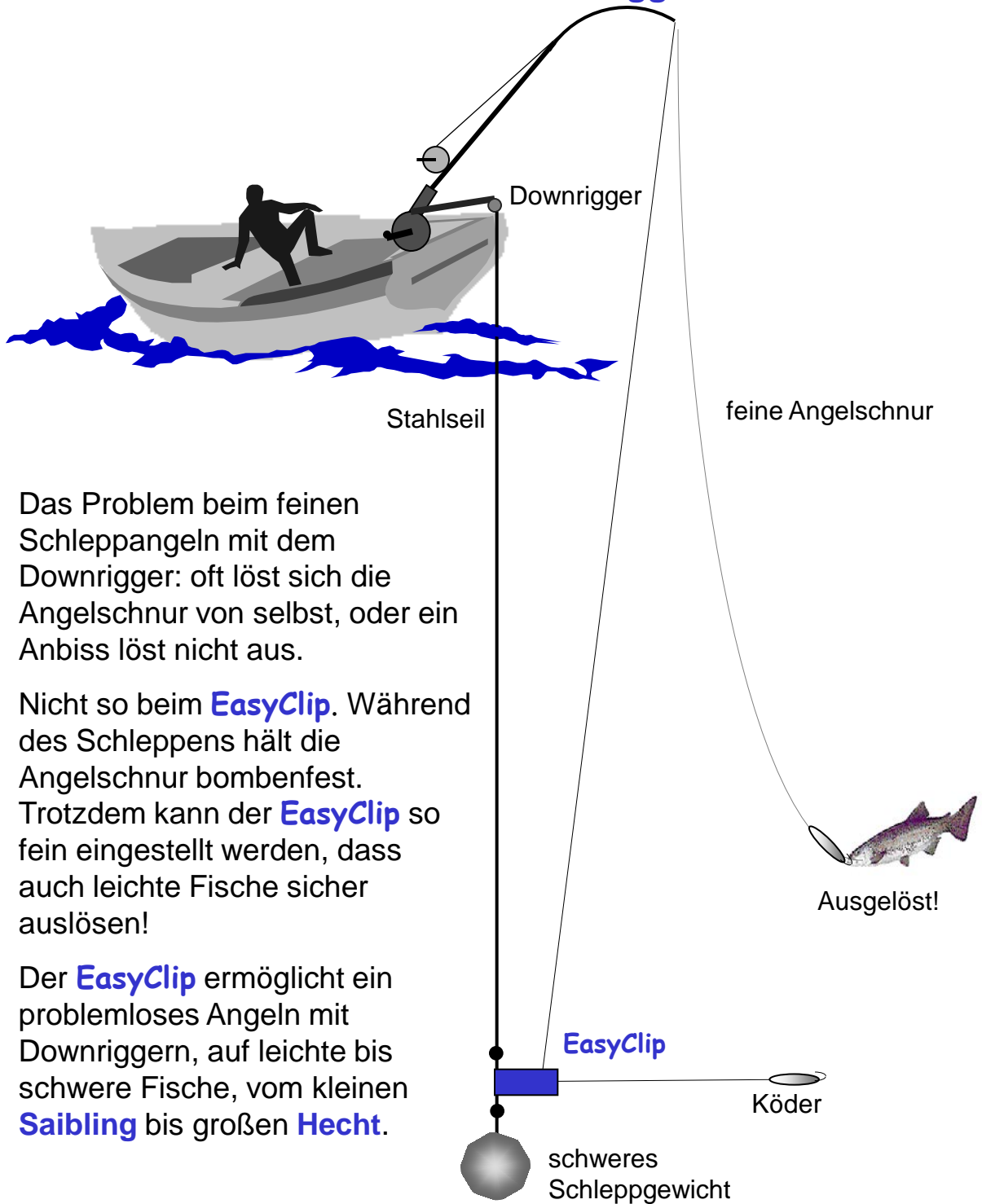


EasyClip

ultrafeines Schleppangeln mit dem Downrigger



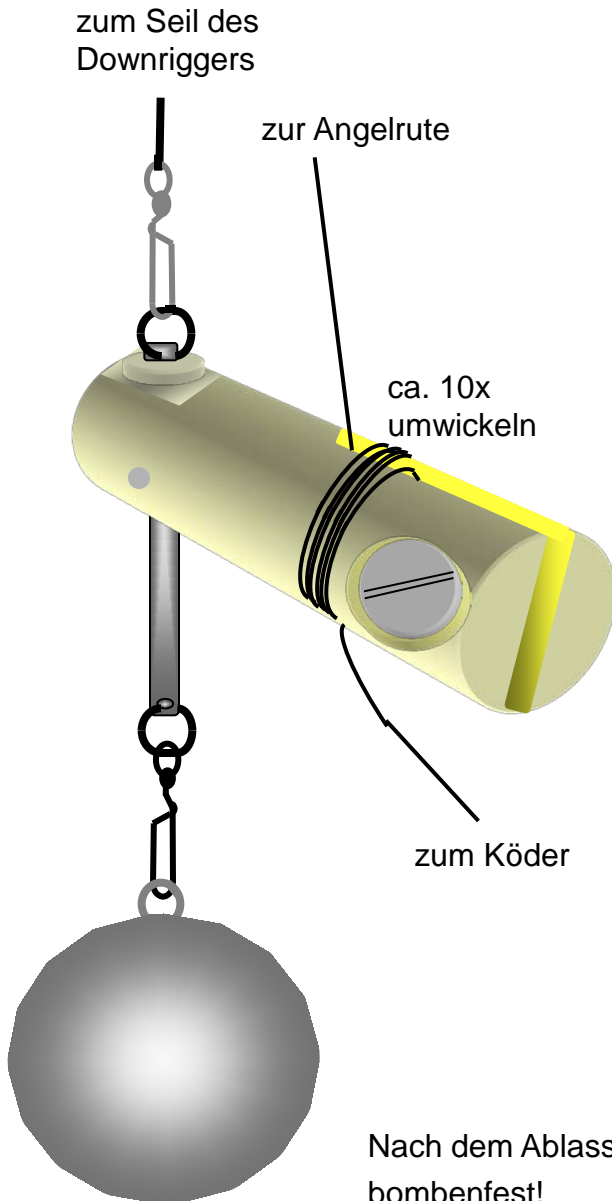
Das Problem beim feinen Schleppangeln mit dem Downrigger: oft löst sich die Angelschnur von selbst, oder ein Anbiss löst nicht aus.

Nicht so beim **EasyClip**. Während des Schleppens hält die Angelschnur bombenfest. Trotzdem kann der **EasyClip** so fein eingestellt werden, dass auch leichte Fische sicher auslösen!

Der **EasyClip** ermöglicht ein problemloses Angeln mit Downriggern, auf leichte bis schwere Fische, vom kleinen **Saibling** bis großen **Hecht**.

EasyClip

ultrafeines Schleppangeln mit dem Downrigger



Befestigen der Angelschnur

- Führen Sie die Angelschnur in den Schlitz bis hinter die Rastung,
- umwickeln Sie ca. 10 x lose den Auslöser,
- und drücken Sie die Angelschnur erneut hinter die Rastung.

Einstellen der Auslösekraft

- Prüfen Sie die Auslösekraft durch Abziehen der Schnur mit der Hand.
- Mit einem Schraubendreher, Messer o. ä. können Sie an der Stellschraube die Auslösekraft erniedrigen (nach links drehen) oder erhöhen (nach rechts drehen).
- Sie können sehr geringe Auslösekräfte einstellen!

Nach dem Ablassen des Downriggers sitzt die Angelschnur bombenfest!

Spannen Sie die Rute um einen gute Bissanzeige zu erhalten.

Nur ein Anbiss wird die Angelschnur vom **EasyClip** lösen!

Zur Schlepprolle /
Downrigger



Hier wird das Gewicht
eingehängt



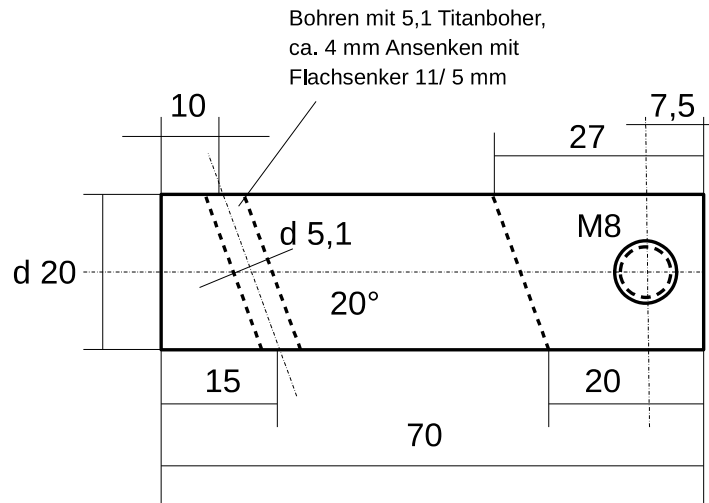
Zur Angelrute

Zum Köder

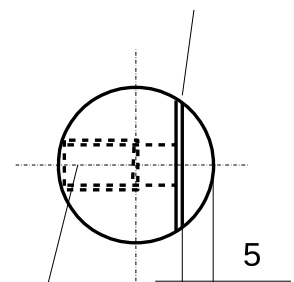
Schraube zum Einstellen der Auslösekraft

Teil 1 Körper

Material:
Farbiges
Plexiglas



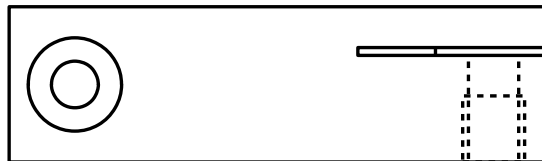
ca. 1 mm (Sägebreite einer
Metallsäge mit 18 Zähnen/cm)



Bohren mit Schafffräser 6,5 bis Anschlag
im Schlitz (Blechstück). Gewinde M8
vorsichtig mit einteiligen Gewinde-
bohrer(für Sacklöcher, mit Anschlag)
bohren, damit Gegenseite nicht bricht!
Gut geht es aus der Hand mit einem
Akkuschrauber.

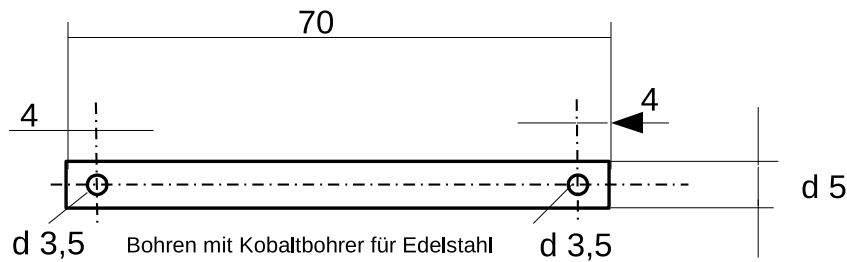
Bohren mit niedriger Drehzahl.
Schmiermittel Seife-Öl-Wasseremulsion.

Bohr-und Sägelehre aus Stahl verwenden.



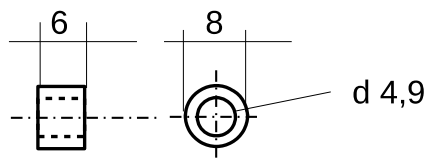
Teil 2 Achse

Material:
Rostfreier
Edelstahl



Teil 3 Lager (2 Stk)

Material:
Polyamid
natur, d=8mml

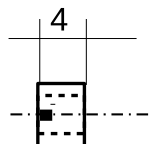


Herstellung:
Polyamid wird leicht schmutzig. Nur
saubere Werkzeuge verwenden!

Vollmaterial bis ca. 30 mm Länge
aufbohren. Hülsen in Metallehre führen
und festspannen. Mit Messer und
Hammer auf Länge 6 mm abschlagen.

Teil 4 Schraube

Material:
Gewindestange
Polyamid natur, M8
oder Gewindestift M8x6

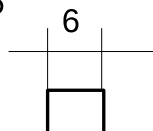


Herstellung:
Polyamid wird leicht schmutzig. Nur saubere
Werkzeuge verwenden!

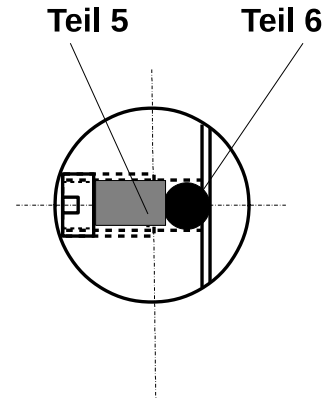
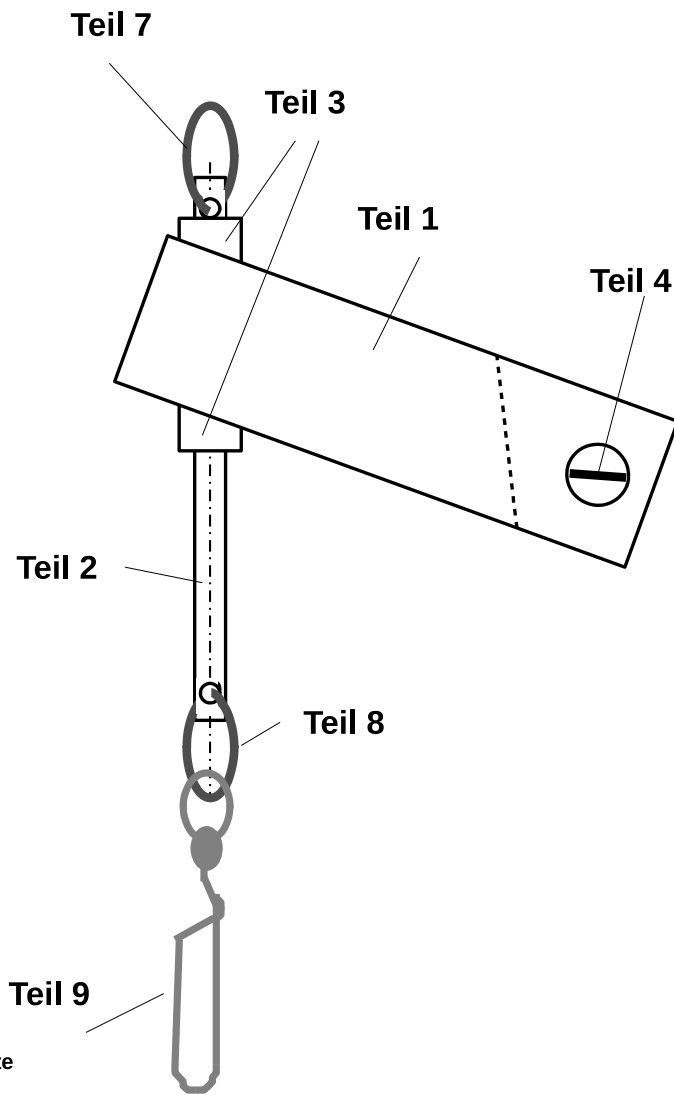
Gewindestifte M8 x 6, DIN EN 24766
verwenden und ablängen (Lehre und
Feinsäge). Alternativ: Gewindestange
ablängen, Schlitz mit Lehre sägen. Schwierig!

Teil 5 Feder

Material:
Silikongummi d=5 mm



Herstellung:
Gummi in Lehre führen, ablängen mit
Teppichmesser.



Teileliste

1	Körper	Plexiglas, farbig, d=20
2	Achse	rostfreier Edelstahl, d=5
3	Lager (2x)	Polyamid, d=8
4	Schraube	Polyamid M8
5	Feder	Silikongummi d=5mm
6	Kugel	Kunststoff o. Glas d=5
7	Springring	extra stark, rostfrei, d= ca. 18, 100 kg
8	Springring	extra stark, rostfrei, d= ca. 15, 65 kg
9	1 Wirbel groß	Hochseewirbel, Kugellager, rostfrei, ca. 60 kg (eventuell Haltezapfen aufbohren auf 2 mm für Springring 8. Hakung des Karabiners kontrollieren, eventuell nachbiegen!)

Bezugsquellen:

- 1 Fa. Josef Weiss Plastik GmbH
Eintrachtstraße 8 81541 München Tel. 089 62307-0
- 2 Fa. Dallmayr Edelstahl GmbH
Paul-Gerhardt-Allee 34 81245 München Tel. 089 829224-0
- 3, 5 Fa. Hartlmaier Techn. Handels. GmbH
Heinrich-Kley-Str. 2 80807 München Tel. 089 35 06 05-0
- 4 Fa. Werit Kunststoffwerke W. Schneider GmbH&Co
Kölner Straße 57510 Altenkirchen Tel. 02681 807-01
- Fa. Bülte GmbH
Sendener Straße 14-16 59348 Lüdinghausen Tel. 02591 9194-0
- 6,7, 8 Hakuma Polinsky u. Kube OHG
Siedlung 4 06493 Silberhütte Tel. 0394 84 3120 oder Fa. Stollenwerk, Askari u.a. nach Katalogangebot